



20 dolog, amit a Samue-ról tudni kell



A japán hagyományos ruhák közül a *samue* a legkényelmesebb, amelyet szándékosan a mozgás szabadságát szem előtt tartva terveztek. Emellett könnyen viselhetőek és nem tartalmaznak stíluszabályokat, így a kimonóval ellentétben nem kell megtanulni viselni őket. Ez magyarázza, hogy a *samue*-t miért használják manapság olyan széles körben, legyen szó munkaruháról, szabadidőruháról, alkalmi ruházatról vagy akár pizsamáról. Mi is az a *samue* pontosan? Itt van minden, amit tudnunk kell!

1. Mi az a Samue?

A japán *samue* kényelmes kabát és nadrág ruházat, amely a zen szerzetesektől származik, de ma már Japán-szerte nők és férfiak viselik otthon, műhelyekben, templomokban, szállodákban és üzletekben. A *samue* (作務衣) japánul munkaruhát jelent, de manapság ugyanúgy szabadidőruhának is számít. Hallhatod a *samugi* szót is, ami ugyanazt jelenti.



2. Hogyan néz ki a Samue?

A *Samue* kényelmes és többfunkciós kétrészes ruhadarab, amely egy kabátból és egy nadrágból áll. A kabát körülbelül combhosszú, a mellkason balról jobbra átívelő, a kimonoéhoz hasonlóan. A kimonóval ellentétben azonban a *samue* nem igényel *obi*-övet. A derékon egyszerű megkötővel rögzítjük (nem kell megtanulni a bonyolult *obi*-övcsomókat!). A *samue* nadrágok vádli- vagy bokáig érnek, és általában rugalmas vagy húzózsínórral ellátott megkötővel rendelkeznek.

Mivel a *samue* eredetileg "munkaruha" volt, kényelmes, légáteresztő anyagokból, például pamutból és vászonból készül. Egyszínűek, egyszerű szövött vagy hímzett mintával.

A *samue* bármilyen színű lehet, amit csak el tud képzelni! Az egyik legnépszerűbb szín a japánké: az ikonikus természetes indigófestés. Munkahelyi viseletként a *samue* általában ebben a tengerészkék árnyalatban vagy más sötét színben, például barnában vagy feketében pompázik.



3. Honnan származik a Samue?

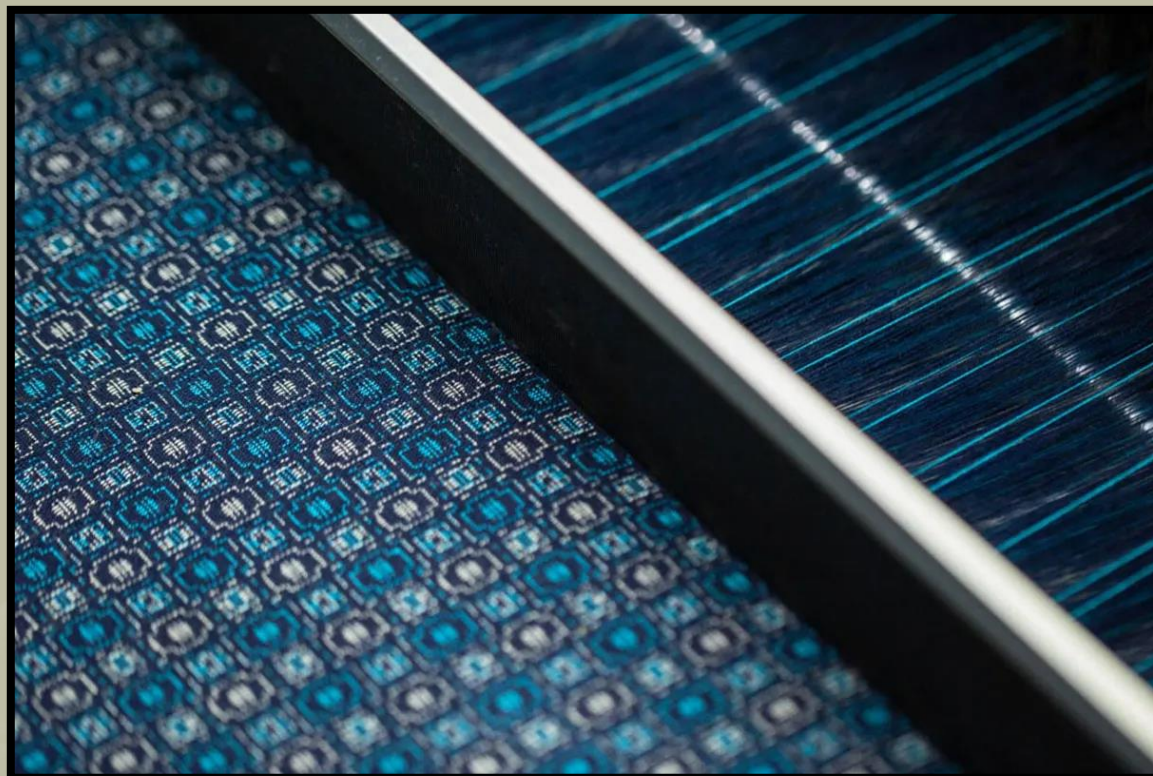


Nakamura Nakazo színész, Katsukawa Shunsho, 1779

Bár a buddhista szerzetesek gyakran viselnek köntöst, az ilyen ruhák nem praktikusak, amikor a templom körüli munkákat végzik. A templom körüli munkákat, mint például a favágás vagy a söprés, amelyek a szerzetesek vagy apácák gyakorlatának részét képezik, *samu*-nak nevezik, ezért a *samue*-t úgy alkották meg, hogy a *samu* végzése közben viseljék.

A *samue* könnyedén funkcionális, és ez tükröződik egyszerű kialakításában, amely csökkenti a foglalkozási ártalmak kockázatát - nincs hosszú ujj, amely útban lenne, és a húzószinórok mindent a helyén rögzítenek. A kezdeti időkben a *samue* csak a felső rész volt, de hosszabb, mint manapság, és egy térdig érő tunikára hasonlított. A nadrág kicsit később került a képbe.

4. Hol készül a Samue?

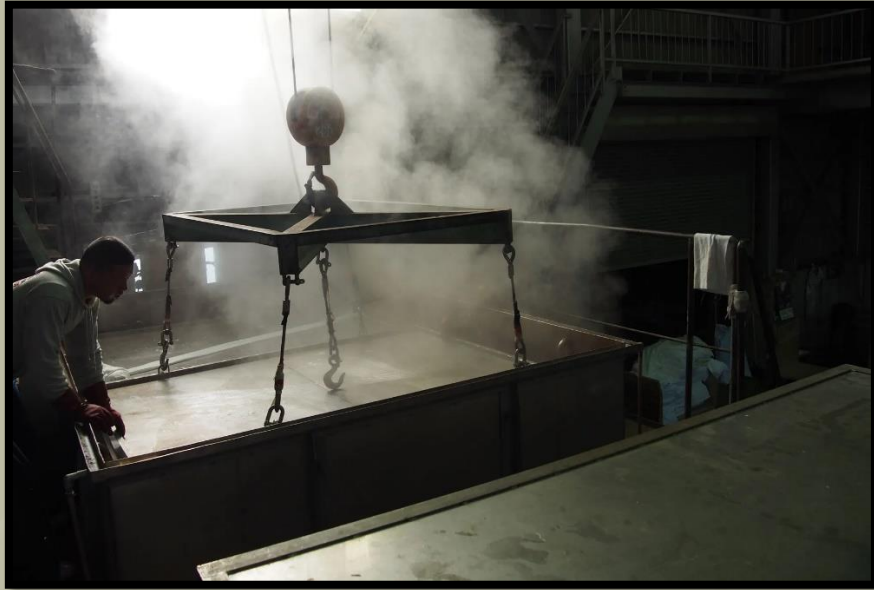


Kurume pamut szövés

A *samue*-t olyan régiókban gyártják, ahol a pamutszövésnek gazdag hagyományai vannak, mint például *Kurume*, a japán *Kyushu* sziget belföldi városa, amely a *hanten*-ről is híres. A *hanten* hagyományos pamutból készült, párnázott kabát, amelyet férfiak és nők egyaránt viselhetnek. A *samue*-készítés másik központja Oszaka, Japán harmadik legnagyobb városa és történelmi textilipari központja.

5. Hogyan készül a Samue?

A *samue* kiváló minőségű szövetből készül, amely a japán textilipar évszázados történetét tükrözi. Vegyük például a *wazarashi* pamutot, amelyet Oszakában szőnek szövőszékeken, majd természetes módszerekkel fehérítenek. Az így kapott szövet kiváló nedvszívó és hőtartó tulajdonságokkal rendelkezik, és minden egyes mosással egyre puhábbá válik. A *samue* készítéséhez használt másik pamutfajta, a *tsumugi* pamut *Kurume*-ből származik, és egy olyan bonyolult szövési technika jellemzi, amely több szál felhasználásával finom mintákat hoz létre. A *kurume* pamut mindennapos viseletre alkalmas, és a textúra hosszabb viseléssel egyre lágyabbá válik.



Wazarashi festés

6. Ki visel ma Samue-t?



Mivel a *samue*-t eredetileg hagyományos japán munkaruházatnak tervezték, számos területen, különösen a kézművesek és művészek körében gyakorlati használatra is átvették. Nem ritka, hogy japán embereket látunk *samue*-t viselni műtermekben, műhelyekben vagy akár irodákban.

Természetesen a zen buddhista szerzetesek még mindig *samue*-t viselnek. Ha egy templomban tartózkodunk és *zazen*-t végzünk, meg fogjuk tapasztalni, hogy a *zazen* meditációs gyakorlathoz a *samue*-t részesítik előnyben.

A zen buddhizmushoz mélyen kötődő más gyakorlatok is átvették a *samue*-t, így gyakran viselik teaszertartásokon, vagy kalligráfusok és hagyományos zenészek, például a *shakuhachi* játékosok. Hasonló módon a *samue* nagyszerű választás az olyan tevékenységekhez, mint a jóga.

Ha egy hagyományos japán szállodában szállunk meg, előfordulhat, hogy a *yukata* köntös helyett vagy mellett egy *samue*-t is felajánlanak Önnek. Ezek elég elegánsak ahhoz, hogy a szállodában viseljük őket, és elég kényelmesek ahhoz, hogy a szobában pizsamaként használjuk őket. Emiatt sokan viselnek *samue*-t a saját otthonukban, akár vendégek fogadására, akár az ágyban fekvé. A lényeg az, hogy ma már bárki, aki akar, viselhet *samue*-t.

7. Hogyan viseljük a Samue-t?

A *samue* a világ legkönnyebben felvehető dolga! Laza szabású, így csak fel kell húzni a nadrágot, és a derekánál megkötni azt, majd a kabátot szintén az oldalán lévő csomóval megkötni. Az egyetlen dolog, amit a kabát megkötésekor nem szabad elfelejteni, mint minden japán hagyományos ruhadarabnál, hogy a bal oldalt a jobb oldal fölé kell vinni, így a jobb oldalon fogod megkötni a megkötőt. Az ujjak és a nadrágszárak néha húzószinórral vannak ellátva a szorosság beállításához. Gyakrabban a *samue* zsebekkel rendelkezik a nadrágon vagy a kabáton, vagy mindkettőn.

Néhányan *samue* alsóruhát viselnek, amely általában fehér, és a *samue* formáját tükrözi, és kissé kilóg a nyakrésznél. Vannak olyan alsóruhák, amelyeknek a *samue*-hoz illő, festett gallérja van, így többnyire láthatatlanok alatta, de a legegyszerűbb egy egyszerű póló, V-nyakú vagy nem V-nyakú, attól függően, hogy mi áll jól! Nyáron jó ötlet egy izzadságelnyelő, könnyű alsóruha, hogy a *samue* tiszta maradjon, télen pedig egy vastagabb alsóruha segít melegen tartani.



8. Mikor viselhetünk Samue-t?



A *samue* könnyen viselhető és tartós, gyűrődésálló anyagának köszönhetően kivételes légáteresztő képességet biztosít. Ezért a *samue*-t a legkülönbözőbb körülmények között viselhetjük. Ha például otthonról dolgozunk, kényelmesen viselhetjük a *samue*-t, mivel a kimonószerű kabát stílusos fordulatot adhat az üzleti alkalmi öltözködésnek.

9. A Samue-t beltérben vagy kültéren viseljem?

Mivel a *samue*-t buddhista szerzetesek számára tervezték, hogy a templomban és a templom körül végzett munkák során viseljék, ezért a *samue*-t a szabadban és a házban is lehet viselni!

Emiatt sokan viselik az otthonukban is, mint lenge öltözetet, valamint könnyű gyakorlatok végzéséhez és a háztartási munkák elvégzéséhez. A *samue* alkalmas könnyű sétákhoz és ügyintézéshez is.



10. A samue szabadidőruha, vagy pizsama, vagy mindkettő?

A *samue* bármi lehet, amit csak akarunk! Ezzel együtt egyes minták jobban megfelelnek a szabadidőruházathoz vagy mások az alvóruházat számára. A Japan Objects Store pamutgéz *samue* pizsamái (férfiaknak vagy nőknek) például kézzel szőtt, dupla gézből készült *wazarashi* pamutból készülnek, amely nyáron hűvös kényelmet biztosít, télen pedig megtartja a meleget. A nadrág és a kabát ujjainak levágott hossza egyszerűen tökéletes az ágyban vagy a kanapén való összebújáshoz!

Másrészt, a férfi és női szabadiő *samue* ruhák tartós, texturált *Kurume* pamutból készülnek, és teljes hosszúságú lábakkal és ujjakkal rendelkeznek.



11. Viselhetek samue-t yukata helyett a ryokan-ban?

Ha jártunk már hagyományos japán szállodában, vagy *ryokan*-ban, akkor tudjuk, hogy gyakran kapunk egy *yukata*-t a hoteltől, vagyis egyfajta köntöst, amelyet a szálláshelyen viselhetünk. Minden ilyen esetben a *samue* megfelelő helyettesítője. Sőt, könnyen előfordulhat, hogy felajánlják Önnek, hogy választhat a *yukata* és a *samue* között. A *samue* elég elegáns ahhoz, hogy a fogadóban viselje, és elég kényelmes ahhoz, hogy a szobájában pizsamaként viselje. Ráadásul az extra zsebek ideálisak a szobakulcsok, a telefon és a készpénz tárolására!



12. Vannak különböző színek, minták és anyagok?

A *samue* a színek széles skáláján elérhető, a fehértől a mély, tompa földszínekig, mint a barna, a zöld és a fekete. A japánkék, az indigó növényből származó mélykék szín feltűnő árnyalat, amely ideális, ha munkához választunk *samue*-t. A *samue* lehet egyszínű, de lehet a szövetbe festett vagy beleszőtt finom minta is.



13. Mi a különbség a férfi és a női samue között?

Bár a *samue*-t először a buddhista szerzetesek viselték, hamarosan az apácák is átvették, mielőtt a szélesebb lakosság körében is népszerűvé vált volna. Általánosságban elmondható tehát, hogy mindenki által viselhető.

Előfordulhat azonban, hogy a gyártók kisebb különbségeket építenek be a tervezésbe, például a színek és a minták elérhetőségében vagy a cipzáras slicc jelenlétében, hogy egy adott demográfiai csoportot megszólítsanak.



14. Mire figyeljünk Samue vásárlásakor?

Egy ilyen kényelmes ruhadarabbal nehéz hibázni. A *samue*-t szettben árulják, ezért ne feledje, hogy a felső és az alsó részt nehéz külön megvásárolni.

A *samue* többféle méretben kapható, de a pizsamákhoz hasonlóan ügyelni kell arra, hogy laza szabású legyen. Egy másik dolog, amire figyelni kell, hogy kémiai festékekkel vagy természetes festékekkel, például japán indigóval festik-e. A természetes festékek munkaigényesebbek, ezért drágábbak, és gondosan kell mosni és tárolni őket, hogy a lehető legjobban megőrizték a színüket.

A legjobb minőségű *samue*-ért természetesen a Made in Japan ruhákat érdemes keresni!

Egyébként rajtunk múlik, hogy milyen színű és anyagú ruhát szeretnénk, hogy uniszex munkaruhát választunk-e, vagy egy lazább, színes stílust. De mindenekelőtt a kényelmet tartsuk elsődleges szempontnak.



15. Hol lehet Samue-t vásárolni?



A Japan Objects Store-ban megtalálja a munkaruhának vagy szabadidőruhának ideális *samue*-t ([férfiaknak](#) és [nőknek](#)), valamint a lágyabb, laza szabású *samue*-t, amely egyben lenge öltözékként vagy pizsamaként is használható (férfiaknak és nőknek).

16. Vannak különböző méretű samue-k?

A *samue* a következő méreteken kapható: S, M, L, XL és XXL, és állítható derék- és lábszárkötéssel rendelkezik a megfelelő illeszkedés érdekében.



17. Hogyan vigyázzak a Samue-ra?

A *samue* természetes anyagokból, például lenből és pamutból készül. A ruhadarabot alacsony hőmérsékleten, hasonló színű ruhadarabokkal moshatjuk gépben, és kerüljük a textilpuhítószeres és fehérítőszeres használatát. Ne szárítsuk szárítógépben.



18. Milyen kiegészítőkre van szükségem egy férfi samue-hoz?

Mivel a *samue* sokoldalú, könnyen és kevés nehézség nélkül beilleszthetjük a jelenlegi ruhatárunkba. Ha azonban autentikus japán hangulatot szeretnénk vinni az öltözékünkbe, akkor a kezdjük egy pár minőségi papucssal, például a [Nagi Unisex Setta](#) szandálokkal. Ezek a puha szálakból készült, kézzel készített szandálok vastagon párnázott talppal és lekerekített pántokkal rendelkeznek.



19. Milyen kiegészítőkre van szükség egy női samue-hoz?

A *samue* egy egyszerű ruhadarab, amely rengeteg szabadságot ad a megjelenésünkhöz.

Ezek a kézzel készített [Bingata fa Geta](#) szandálok Passion Flower színben beltéren és kültéren is viselhetők - akárcsak a *samue*! A virágmintás *samue*-k a hagyományos okinawai festőkézművesség alkotásai, amelyek kiegészítik az üzletben kapható összes *samue* színt. Ne feledje, hogy a *samue* munkaruha, ezért használjon cseresznyevirág [Kanzashi](#) selyem hajcsipeszt, hogy rögzítse a haját és távol tartsa a hajszálakat. A klipsz brosstűként is használható, így a *samue* kabát gallérjára tűzhetjük, hogy elegáns üzleti alkalmi megjelenést kölcsönözz. A *samue*-t pamut bélelt [hanten](#) dzsekivel is párosíthatjuk, hogy kényelmesen meleg maradjon a beltérben, vagy amikor sétálva élvezzük az évszakok változásait.



20. Mi a különbség Samue és Jinbei között?

A *jinbei* egy másik hagyományos japán ruhadarab, amely mind a mai napig népszerű a nők és a férfiak körében Japánban. A *jinbei* és a *samue* sok közös vonással rendelkezik, de mi különbözteti meg őket egymástól? A legnagyobb különbség a szezonális - a *samue* egész évben viselhető, míg a *jinbei* kizárólag nyári ruhadarab. Ezért a *jinbei* mindig rövid ujjú és rövid nadrágos, míg a *samue* hosszú ujjú és nadrágos. A forró és párás japán nyáron a levegő további áramlása érdekében a *jinbei* gyakran áttetsző anyagból megtoldott foltokkal van ellátva a vállszegélyeken.



A fordítás az alábbi cikk felhasználásával történt: <https://shop.japanobjects.com/blogs/editorial/samue>