



## Chokutō kardok (直刀) - korai japán kardok



Három Chokutō penge: két Tachi és egy Ken a Met Múzeumból.

Ahogy a neve is sugallja, ennek a cikknek a témája a japán kardokról szólna, de nem az a fajta japán kard amire általában az átlagemberek gondolnak, ha japán kardokról beszélünk.

Valójában ebben a bejegyzésben kitérünk a japán történelem “alakításához” használt különféle pengékre még a samurájok születése előtt, Japán egyesülése előtt és a híres *Nihontō* létrehozása előttről.

De mielőtt megvitátnánk a témát, meg kell magyarázni egy kicsit az ebben a cikkben használt szójegyzéket.

Noha nyugaton az emberek általában egyetlen típusú karddal társítják a *Chokutō*-t, mint például a *Katana*, de a *Chokutō* egy átfogó fogalom, amelyet egy egész kardcsalád jelölésére használnak. Nevezetesen az egyenes pengéjű kardokat. Maga a kifejezés, 直刀, egyenes pengét jelent. Ezen a kategórián belül megtaláljuk a *Tachi*-t (a 大刀 karakterekkel írva, amelyeket a *Kofun*-korszakban *Tachi*-nak olvastak a modern *Daitō* helyett, és nem szabad összetéveszteni a későbbi *Tachi* periódusokkal, írott 太刀), valamint a *Ken* vagy *Tsurugi* 劍.

Bár mindkét kifejezés két különböző kardformára utal, nevezetesen egyélűre és kétélűre, esetenként a *Ken / Tsurugi* szót is alkalmazzák a *Tachi* kardokra.

Ezek a kardok a *Jōkotō* (上古刀) időkeret részét képezik, amelyet a 10. század előtt gyártott kardokra használnak (annak ellenére, hogy e kardok egy részét még mindig használják és gyártják a 10 század után is).



*Shotoku herceg (聖徳) ábrázolása a 8. századból. Tachi pengét visel az oldalán.*

Az említett kardok alakjának és fejlődésének megértése érdekében rendkívül fontos megismerni, hogyan lépnek be a kardok a japán kultúrába, és meg kell magyarázni, hogy Korea és Kína milyen szerepet játszott e kardok fejlesztésében.

### **Korai történelem, Kr. E I-VI.**

Japán szinte egyszerre lépett be a *Yayoi*-korszak körül (i. E. 300 - Kr. E. 300) a bronz és vaskorszakba. Meglehetősen későn, összehasonlítva a szomszédos országokkal, például Koreával vagy Kínával, és az első őshonos vas kardok az I. század körül kezdtek megjelenni.

Ezeket a kardokat vagy helyi kovácsok, vagy a szárazföldről érkező bevándorlók gyártották. Ebben az időszakban Japán még mindig meglehetősen primitív volt, és a technológia és az emberi erőforrások áramlása Kínából, de különösen Koreából fontos szerepet játszott a japán civilizáció fejlődésében az 1. és 5. század között.

Nem meglepő azt látni, hogy a Japánban használt korai kardok tervét, amelyek többségét még mindig Koreából importálták, nagyban befolyásolta a szárazföldről érkezett formatervezés.



A koreai kard replika(劍) a Három Királyság periódusából.

Az ilyen típusú pengék vagy két élűek voltak, mint a kínai *Jian* (劍), vagy egyélűek, mint a klasszikus kínai *Dao* (刀), amelyek ekkoriban még egyenesek voltak. Ezeknek a korai japán kardoknak kis különbség béli eltérései voltak a pengék rögzítésében és felszerelésében.

Ezen korai kardok jellemzője a gyűrű alakú markolatvég volt, amely ugyanabban az időszakban volt jelen a koreai és a kínai kardokban is.

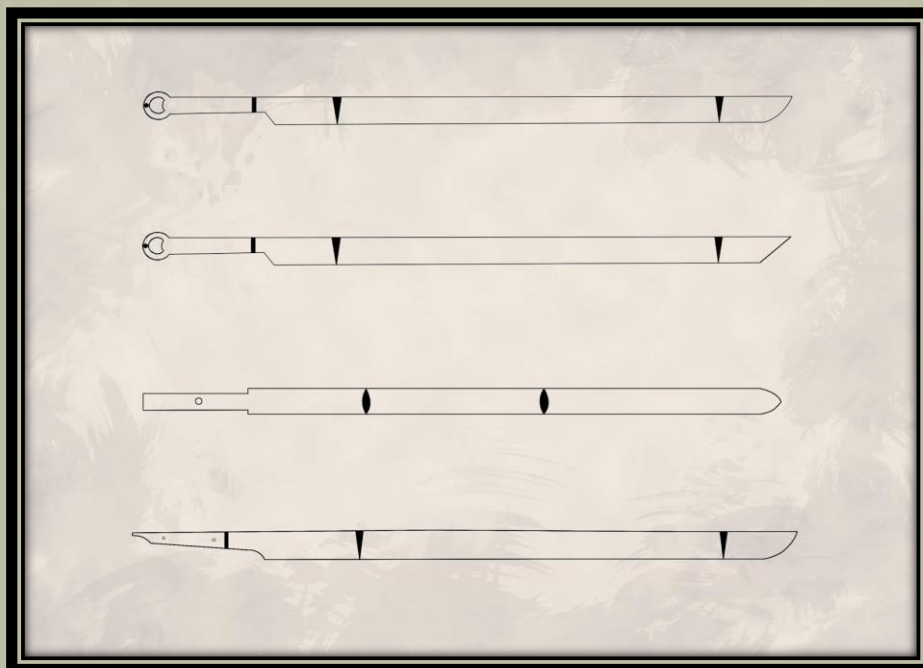
A penge hossza általában 60 és 70 cm között volt, bár léteztek 1 méternél hosszabb kardok is, a kettős élű kardok általában a rövidebbek.



*Ken penge a Kofun korszakból.*

A *Tachi* pengék penge geometriája általában keskeny, lapos és háromszög alakú volt, amelyet japánul *Hira zukuri* (平造り) néven ismerünk, és ez a korai kardok tipikus jellemzője.

A *Ken* pengéknél szimmetrikus gyémánt keresztmetszetet használtak, hasonló tulajdonságokkal, mint a *Tachi* pengéknél; ebben az esetben *Ryōshinogi zukuri*-nak (両鎧造り) hívták.



*Korai kard tipológia Hira zukuri-val és Ryōshinogi zukuri geometriával.*



Ebben az időszakban egészen egyedülálló volt a *Dakō ken* (蛇行 剣), egy ünnepi kard, amelynek hullámos pengéje volt, bár átlagos hosszúsága miatt a rövid kategóriába kell besorolni; de létezik legalább egy példa 80 cm-es pengével is.



Egy pár *Dakō ken* penge.

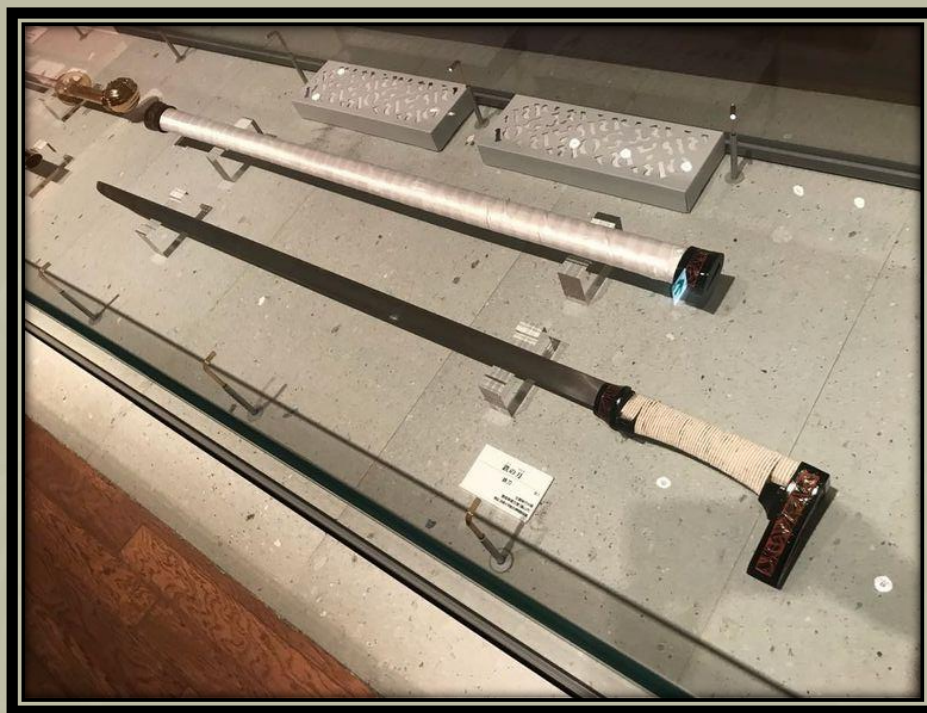
Ennek az időszaknak a másik ünnepi kardja a hét ágú "lángnyelv" kard vagy *Shichishitō* (七支 刀), amelynek pengéje hat elágazó kiemelkedéssel rendelkezik a penge mentén.



*Shichishitō*.

Tévedés lenne ezeket a kardokat minőségileg és anyagában drámaian alacsonyabbnak tekinteni, mint néhány évszázaddal későbbi társaikat. Az elemzett pengék többségén a rétegzett szerkezet, a hajtogatás és az edzés bizonyos típusai láthatók, csakúgy, mint bármely más kultúra kardjai abban az időszakban.

Érdemes azonban kiemelni, hogy az acél hajtogatása, létrehozása és az acél megkeményítésére használt technikák meglehetősen különböztek a későbbi időszakokétól; például még mindig vitatott, hogy agyagbevonatot alkalmaztak-e, vagy sem. A későbbi időszak laminálásával ellentétben kontinentális(szarazföldi) képleteket használtak, úgy, mint kemény acél él és mag, és az oldal rész puha és közepes rétegű acélokból készítették.



Egy korabeli japán *Tachi* modern mása.

A *Tachi* pengék a 2. század után kezdtek megjelenni, és 60 cm felett vagy az alatt lehettek. Utóbbi esetben a szó karaktereket váltott; még mindig "*Tachi*-nak" ejtették, de vagy 横刀, vagy 横劍-nek volt írva.

Erre az időszakra méltányos azt feltételezni, hogy a *Ken* kardokat ugyanannyit, ha nem többet használták, mint a *Tachi* megfelelőjüket, akár önmagukban, akár pajzzsal együtt, amelyek azokban az években még mindig nagyon népszerűek voltak.

A 6. század után azonban a *Ken* kardok használati kardként kezdtek hanyatlani, valószínűleg ugyanazt a tendenciát követték, mint Korea és Kína, így ez a penge típus ceremoniális státuszt kapott, amely a *Meiji*-korszakig tartott - sőt, ezek a kard típusok az ikonikus levél alakú geometriai formával a japán történelem teljes időszakában készültek.

Ezt a tendenciát támasztja alá az a tény, hogy szinte minden, a *Kofun*-korszakon túl előállított *Ken* általában a japán buddhista *Vajra*-ra emlékeztető *Sankozuka* (三鈷柄) szerelvét viseli.



Egy Ken a fent említett szereléssel. Bár ez egy későbbi időszak béli replika,  
de a penge alakja megegyezik a *Kofun* korszakban használtakkal.

Az 5. század után a szerelékek bonyolultabbak és díszesebbek lettek, az egyszerű gyűrűs markolatvéget az erősen díszített, állati vagy virágmotívumok és ezüst betétek váltották fel. A markolatvég is különálló darab kezdett lenni a markolat tuskétól.

A markolatvég kialakítása rendkívül fontos a *Tachi* pengék osztályozásánál. Ha gyűrű alakú, amelynek főnix vagy sárkány kialakítása van, akkor azt *Kantō tachi*-nak (環頭大刀) hívják.

Egyéb markolatvég kialakítások: henger (*Entō* - 円 円), hegy (*Keitō* - 圭 頭) és emberi ököl (*Kabutstuchi* - 頭 椎).

Érdeemes azt is megemlíteni, hogy a 6. század végére megjelent az ikonikus tojás alakú kézvédő, és ez már egy helyi fejlesztés volt, amelyet Japánban hoztak létre.



Japán markolatvég fajták; balról jobbra: *Kantō*, *Kabutsuchi*, *Keitō* és egy *Kantō*.



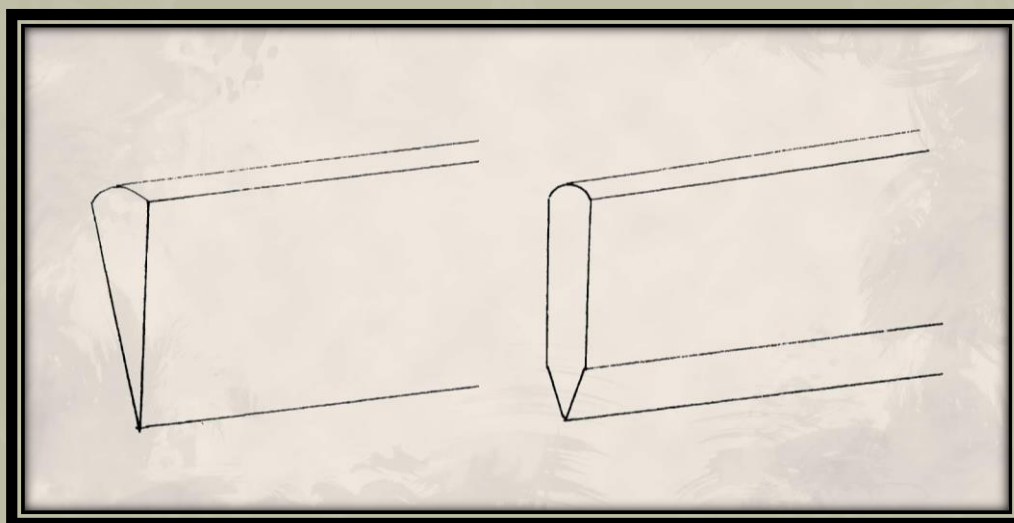
## Érettség, VII-X (Krisztus előtt).

A *Nara*-periódusban (奈良 - 8. század) további fejlesztéseket hajtottak végre a pengék kialakításán, különös tekintettel a *Tachi*-ra, amely a *Yamato* udvarház által ellenőrzött régiókban használt kardok fő típusává vált. A történelem ezen szakaszában Japán függetlenné vált a szárazföldről importált vas és érc tekintetében.

Új kialakítási formát importáltak Japánba a Koreai-félszigeten keresztül, mégpedig egy gerinc bevezetését a pengén.

A korábban használt geometria, a *Hira zukuri*, bár lehetővé tette, hogy a penge rendkívül éles legyen, de mindezt az ütésállóság árán.

A japánul *Shinogi* (鎗) néven ismert gerincnél a penge erősebb, és még az él is kiváló maradhat. A penge test vastagabb és nehezebb, ami növeli a penge vágási képességét. Ez egy öt oldalas keresztmetszetet hoz létre, és erre a periódusra jellemző, hogy a gerinc nagyon közel van az élhez, ellentétben a későbbi kardokkal. Az említett geometriát *Kirihira zukuri*-nak (切刃造り) nevezik.



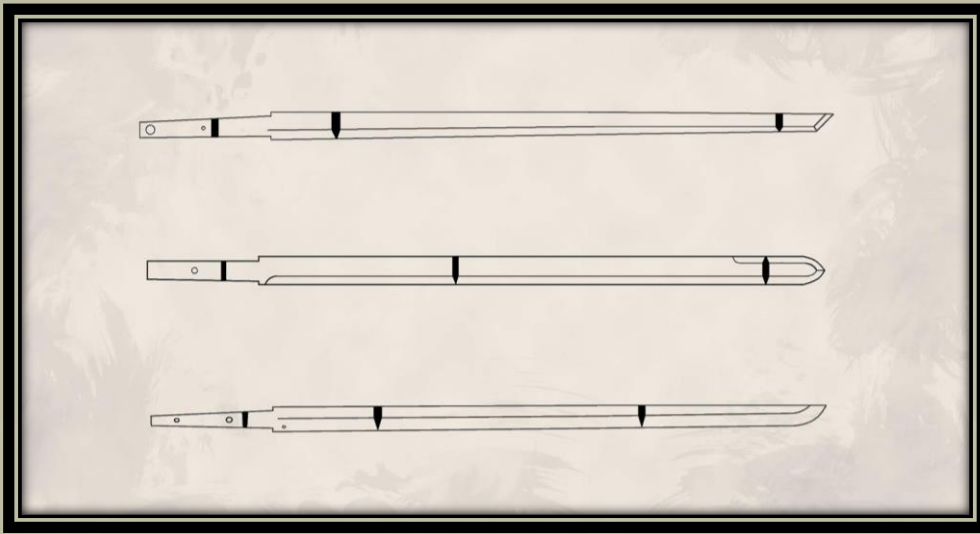
A penge geometriájának különbségei; balra egy *Hira zukuri*, jobbra egy *Kirihira zukuri*. Ez a két geometria szinte egyedülállóan ennek az időszaknak a pengéin találhatóak meg.

A 10. századtól kezdve azt látjuk, hogy a gerincet a kard hátsó része felé tolták, létrehozva egy sokkal ismertebb formát a *Shinogi zukuri*-t (鎗造り). Egy másik fontos fejlemény a *Kissaki moroha zukuri* (切っ先諸刃刃造り) geometria létrehozása volt, amely a 8. századtól egészen a 10. századig meglehetősen népszerű volt a *Tachi* pengéken.

Ebben az esetben a kard hegye mindkét oldalon meg van élezve, míg a kard alsó része másképp van kialakítva.



Az említett kard lehet akár *Hira zukuri*, *Kiriha zukuri* vagy *Shinogi zukuri* kialakítás a penge testen, bár ez utóbbi az ívelt kardok tipikus jellemzője volt, így kívül esett a *Chokutō* kategórián.



Kései kard-tipológia *Kirihazukuri*-val, *Kissaki moroha zukuri*-val és *Shinogi zukuri*-val.

Egy másik fontos jellemző, hogy szinte minden *Tachi*-nak *Kamasu kissaki*-ja (梭魚 切っ先) volt, ami nagyon meredek és szögletes geometriát jelent, a kétélűek kivételével.

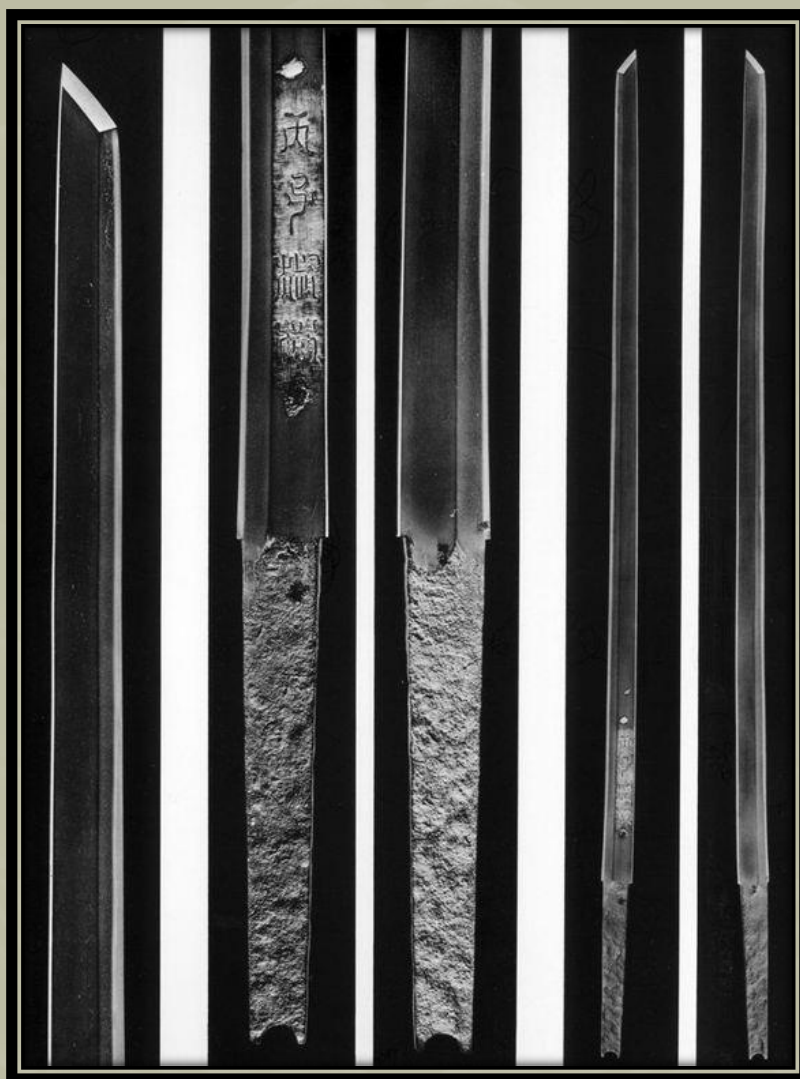
A 10. század végén már elsőosztályú kardok készültek, és ez volt a megfelelő környezet, amely az őshonos japán *Nihontō* létrejöttéhez vezetett.

Ami a szerelékeket illeti, a 6. és a 7. század között új markolatvég mintákat vezettek be, nevezetesen: egy nagyon nagy, lekerekített vagy négyzet alakú, "kupolás" markolatvéget, amely hasonlít a kínai Jade szimbólumra, amelyet *Gui*-nak hívnak, és amely sok koreai kardon is látható volt. A korábbi szerelekeket továbbra is használták, és a Nara-korszakban Kínából új szerelek módját vezettek be; az említett stílust *Karatachi*-nak (唐 大刀) hívják, és nagyon divatos szertartásos szereléknek tekintették.



Példa egy *Kara Tachi*-ra.

Bár ezek a kardok fontos szerepet játszottak Japán és a japán kard történetében, gyakran tévesen állítják, hogy ezek a japán *Nihontō* közvetlen előfutárjai. Valójában az őshonos *Warabitetō* sokkal jelentősebb szerepet játszott a később ívelt japán pengék fejlesztésében, de ez már egy másik cikk témája. A *Chokutō* pengék használata 10. század körül kezdett csökkenni, amikor az északkelet Japánból származó ívelt pengék kezdtek főárammá válni. Mindazonáltal ezek a kardok rendkívül szépek, és mind, harctéri fegyverek, mind státusszimbólumok voltak egyben, csakúgy, mint utódaik.



Késő *Tachi* penge ikonikus *Kamasu kissaki* csúccsal, teljes szépségében, a *Nara*-korszakból.

Reméljük sikerült kissé jobban megvilágítani ezt a különleges kard típust minden olvasó számára.