



A károsnak tartott Uchiko.

Az *Uchiko* egy finom csiszolókö pora, amely rengeteg kardápolási készletben megtalálható. Legtöbbször feleslegesen, gondatlanul és helytelenül alkalmazzák, de helyesen alkalmazva is károsítja a fényezést. Ez egy csiszolóanyag, ezt a tényt nem lehet megkerülni.

Ez itt az ellenséged:



Ha ezt az eszközt a szokásos karbantartás részeként használjuk, az idő múlásával a bal oldalon látható penge úgy fog kinézni, mint a jobb oldalon látható penge:



Ez tulajdonképpen egy előtte és utána készült fotó az *Uchiko* okozta sérülésekről. Ilyen lett a penge a helyesen alkalmazott *Uchiko* által. Idővel az *Uchiko* súlyos csíkozást okozott a *Hadori*-ban, és átfedte azt, ami megnehezítette a penge aktivitásának megtekintését.

Az *Uchiko* csak teszi a dolgát. Ugyanis ez egy csiszolóanyag. Olyan, mintha finom homokkal öntenénk le a kardot, és megdörzsölnénk. Nincs értelme ezt olyan karddal csinálni, amelyet csak most fizetettünk ki egy szakembernek, hogy a lehető legszebben kiemelje és bemutassa a penge szépségét, minden speciális eszközével, legjobb belátása szerint.

Az *Uchiko* károsnak bizonyul.

A szerző sokat írt már az *Uchiko* hatásairól. De most újra foglalkozik ezzel, mivel néhány régi, kiváló minőségű kardon dolgozott, és láthatóan az *Uchiko* negatívan befolyásolta azok megjelenését. Gyorsan átnézte fotóarchívumát és néhány képet is készített, hogy bemutassa, miért ne akarjunk *Uchiko*-t használni, és miért kellene megosztania ezeket az ismereteket másokkal is, különösen a kezdőkkel, akik gyakorlatilag garantáltan helytelenül alkalmazzák azt.

A szerző azért írta ezt a cikket, hogy egy helyen dokumentálhassa az *Uchiko* használata elleni kifogásait, és reméli, hogy ez a cím, amit a cikknek adott, egy Google csali lesz és mint ilyen, több ember olvassa el, s ezáltal javítja a kardok megőrzésének technikáját. Azt hiszem, a legtöbb embernek már az a hozzáállása, hogy a mikro szálak kendő jobb alternatíva az *Uchiko*-val szemben, ezért inkább ezt az új eljárást kell bemutatni a kezdőknek, akiket megzavarhatnak a régi tanácsok, miszerint az *Uchiko* alkalmazása javítja a kardjuk állagát. Tehát ez az írás ezért született, hogy a szerző a régebbi korok tanácsával ellentétben (mégpedig az, hogy az *Uchiko*-t használjuk), megpróbálja megállítani ezt az örültséget, amelyet rendszeresen lát, amikor kézhez kap egy kardot. A régi, rossz elmélet, amely alapvetően nem bizonyított.

Olvasható néhány régi hozzászólás az interneten olyan srácoktól, akik jót akartak, de kissé félrevezették az olvasókat; azt állították, hogy az *Uchiko* használatával javíthatunk a polírozáson, illetve, hogy az állandó *Uchiko*-használat egy kard élete során a penge kinézetének szebb felületet ad.

Nos, ez egy téves elképzelés.

Bár ez bizonyos mértékben szubjektív. Néhányan azt gondolhatják, hogy egy sztriptíztáncosnő féle szandál megfelelő lehet egy olyan estére ahová a megfelelő megjelenést az estélyi ruha, a fekete nyakkendő és a szmoking biztosítja. Vagy néhányan lehet, hogy azt gondolják, hogy a szandál és a fehér sport zokni menő viselet. Ezek szubjektív vélemények, így bizonyos értelemben teljesen elfogadhatóak, de néhányan hajlamosak lehetnek ezek megmosolygására, mert a viselők arra az alapvető félreértésre mutatnak rá, hogy nincsenek tisztában az alapvető viselkedési formákkal.

E félreértések némelyike azért maradhatott fenn, mert vannak olyan régi tanácsok, amelyek szerint „ez így szokás”, vagy az „mi mindig így csináltuk”. De vannak olyan fejlesztések és változtatások, amelyek az idővel jönnek és el kell fogadni azokat a jobb megjelenés érdekében.

Mi is az a csiszolás (polírozás)?

A csiszolás vagy a végső befejezés (itt polírozás) - legyen szó kardpengéről, gyémántról vagy bútorról - mind ugyanezen alapelveken nyugszik. Ez egy felület színtezésének folyamata. Ez a folyamat azzal kezdődik, hogy durva koptató anyagot vagy eszközt használva a felületet egy egyenletesen barázdált felületté alakítja. Ezután a csiszolóanyag finomságának növelésével ismétlődik a folyamat, ezáltal finomabbak karcolások és egyenletesebb felület jön létre.

Ennek a folyamatnak minden egyes ismétlése egyre sekélyebb karcokat és egyre finomabb felületet hoz létre. Egyre finomabb barázdák létrehozásával a legmagasabb pontok végül megközelítőleg megegyeznek a legalacsonyabb ponttal.

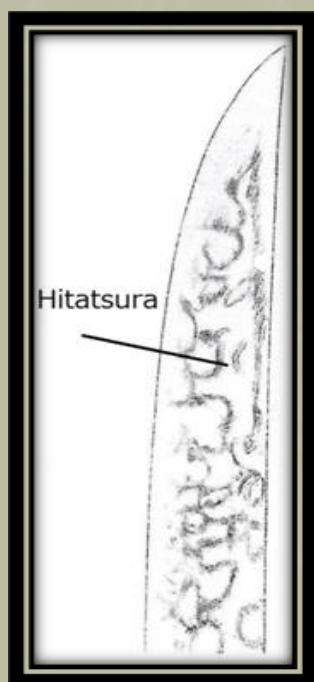
Az olyan fémeknél, mint az arany vagy az acél, a polírozás utolsó lépése az lehet, hogy egy sima felületű kemény anyagot dörzsölnek a célfelületre. A kard polírozás utolsó szakasza a felület néhány további kezelését vonja maga után.

Kardokon a *Sashikomi* és a *Hadori* folyamatokat alkalmazzák annak végső formájának kialakításához.

A fény és annak frekvenciái.

A magas fényű felületen rendkívül finom karcolások vannak. Minél finomabbak a karcolások, annál egyenletesebb a felület. Megközelítőleg tökéletesen sík. Ez arra készíti a felületet eltaláló fotonokat, hogy előrelátható módon tükröződjenek. Vagyis a beesési szög és a visszaverési szög nagyjából ugyanolyan egy magas fényű felület esetén, mint egy elméletileg tökéletesen sík reflektor esetében (egy tökéletes tükör). A fényesség olyasmi, ami megjelenik a felület mikro textúrájában. Egy acélkanál mikro textúrája általában fényes (addig, amíg sokat nem használják), ezért tiszta visszatükröződések látunk benne. Az egyetlen torzítást a kanál alakja okozza. Amikor egy kardot csiszolnak, a kardcsiszoló először a formát állítja be.

A felület általános formálása ezzel kezdődik. Nemrégiben volt példa, hogy egy *Akihiro* pengét rosszul csiszoltak; a felhasznált durva kövek mélyen belemélyedtek a *Ji* edzetlen területeibe (annak is a *Hitatsura* részébe) és hajlamosak a keményebb területeken átcsúszni. Ez egy hullámosodást hoz létre a felszínen, ahol, a *Tobiyaki*-k között a kövek bemélyítik a puhább felületet s völgyeket hoznak így létre.



Hitatsura.



Tobiyaki.

Ez torzítja a penge geometriáját. Miként a tükrökben, ha hullámok keletkeznek a felületén, bár egyértelműen visszatükrözi az arcot, de az arc geometriája torzul a tükörképen. A kardcsiszoló célja az, hogy ezeket a hibákat továbbra is egyre finomabb szakaszokban kezelje, amíg azok nagyon kicsik és nagyon egységesek lesznek.

A polírozás egy tükörfelületet eredményez ott, ahol a csiszoló akarja és finom textúrájú, de egyenletesen érdes felületet eredményez az általa tervezett egyéb területeken.

Bármit csiszolunk a következő egymást követő folyamatokra van szükség:

- ellenőrzött, egységes méretű barázdák.
- barázdák, amelyek ugyanazt az általános irányt

Ezzel visszatérünk a fényességhez. Minél nagyobb a fényesség (vagyis a mikro textúra finomsága), annál egyenletesebb a fényvisszaverődés. Minél durvább a mikro textúra, annál kevésbé lehet kiszámítani, hogyan verődik vissza a fény belőle: a fény szétszóródik. Minél több fény szóródik, az a visszavert kép tisztaságára hatással lesz, a szín deszaturálódik és kifehéredik. Ha egy metaforára gondolunk, akkor nézzünk ki az ablakunkon egy napsütéses napon, délben, és tiszta képet láthatunk erősen telített színekkel. Ha elkezd havazni, a hó véletlenszerű szögekben tükrözi a fényt, szétszórva azt. Minél több hó esik, annál nagyobb a fényszóródás, ami elhomályosítja a képet és minden kifehéredik a szemünk előtt.

Egy pontatlan és kiszámíthatatlan eszköz.

A kardcsiszoló olyan köveket használ, amelyek textúrájuk szempontjából nagyfokú egyöntetűséget mutatnak. Ezek egységes karcos mintázatokat hoznak létre, egyre finomabb felületeket eredményezve. A legtöbb magas szintű kardcsiszoló megpróbálja a legjobb minőségű eszközöket használni, ami elengedhetetlen, mert a készségük olyan magas lehet, hogy meghaladja azt, amire eszközeik képesek.



Például, ha én magam szeretnék kardot csiszolni, nem számítana, ha a legrosszabb köveket vagy a legjobbakat adnák a kezembe: az eredmény mindkét esetben epikus méretű katasztrófa lenne. Ha elég sokáig gyakorolnék, a készségeim kezdenék megközelíteni az eszközeim minőségét s a katasztrófa csökkenne. Ha elég hosszú ideig gyakorolnék, és elég tehetségem volna, akkor már túllépném a rossz minőségű eszközök szintjét s a képességeim kifejezéséhez jobbakra lenne szükségem.

Az *Uchiko* nem egy olyan eszköz, amelyet jól lehet kontrollálni.

Alkalmazása során a kard bizonyos területeire koncentrálódik (az *Uchiko*-labda finom ütögetése a kardhoz).

Tehát először is nem teljesen egyenlően oszlik el a felületen. Ezután egy ruhával lineárisan szétterítik a kardpengén. Ez a ruha összegyűjti az *Uchiko*-t. A legelején, a ruhán nincs *Uchiko*, és a végig törlés végére a ruha teljesen megtelik *Uchiko*-val.



Ez azt jelenti, hogy a kard egyetlen részén sem lesz egyenletes mennyiségű *Uchiko*, mivel a törlóruha folyamatosan felveszi azt, ahogyan végig halad a pengén. A fogástól és attól függően, hogy az ujjak nem egyenletesen fekszenek a felületen, az *Uchiko*-t minden egyes érintkezési ponton más-más nyomással nyomjuk a kard felületére. Végül, amikor a ruha áthalad a felület szándékos egyenetlenségein (mint például a *Horimono*) és a nem szándékos (pl. *Ware*) hibákon, az *Uchiko* lehúzódik a ruháról, és hézagokat hoz létre a kard felületén áthúzott csiszolóanyagban. Képzeljük el, hogy egy hóéke tolja a havat, majd, hogy eltávolítjuk a hó középső részét az hókében, és üreget hozunk létre. Amint az eke tovább tol, az eke oldaláról érkező hó visszahalmazódik az üregbe, s újra feltölti azt.



Horimono

Tehát az történik, hogy amikor az *Uchikos* kendő áthalad a pengehiba fölött a csiszolóanyagban üreg alakul ki. Ez hibazónát hoz létre az utána következő területen. Ahol pedig a ruhában felhalmozódik a csiszolóanyag, ott a felület az *Uchiko* minden egyes további alkalmazásakor egyre homályosabb lesz. Így az acél szürkébbé, világosabbá és kevésbé kontrasztossá válik. Az eredmény egy - az *Uchiko* által elhomályosított - nem egyenletes felület lesz.

Olaj és *Uchiko* = Probléma.

A kardokat általában olajozzák. Az *Uchiko* alkalmazása az olajozott kardra két dolgot eredményez:

1. Olaj kerül az applikátorra.
2. Összekeveri az *Uchiko*-t olajjal a kard felületén.

Amikor az *Uchiko* olajjal keveredik, egy olyan anyag jön létre, mint a híg „cementlé” (Természetesen nem cementlé jön létre, csak ez a legközelebbi meghatározás a létrejövő anyag leírására. Megjegyzés a fordítótól). Ez egy vastag, viszkózus, gonosz, koptató keverék. Mivel egy olyan felületre visszük fel, amelynek textúrája van (a kardok finom textúrájúak és nem tökéletesen simák, mint korábban említettük (*Hada*)). A textúra mélypontjaiban felgyűlik ez a híg cementlé-szerű folyadék és a törlés ezt az anyagot a pengehibákba és vésetekbe kényszeríti, ahol az megragad benne. Ez azért is lehetséges, mivel az olaj eleve tapad a fémhez. Miután ezek a mélyedések, vagy kovácshegesztési hibák megtelnek az *Uchiko*-olaj keverékével, csapdába esnek bennük. Sokan nem törlik le az olajat rendesen a pengéről, s ily módon *Uchiko*-t juttathatnak a *saya* belsejébe. Ez esetleg a későbbiekben megkarcolhatja a kard felületét.

Ha ez egy vastag kiszáradt *Uchiko*-olaj keverékből létrejött „cement göb”, amely csapdába esik a *Shirasaya* belsejében, akkor kapunk egy hatékony polírozó követ a *Shirasaya*-ban, és ez dörzsöli a pengét, hosszú, vastag karcokat hagyva.

Még egy utolsó megjegyzés ide. Ha az *Uchiko* „iszap” beágyazódik a kard textúrájába anélkül, hogy összekarcolná azt, akkor is tönkreteszi a kard megjelenését, mert odavonzza a tekintetünket a kis pontokra, amiket a gödröcskében felgyűlt fehér por okoz. Ez a hatás foltokat, vonalakat és gyűrűket képezhet a kard felületén. Fáradtnak tűnővé teszi a kardot, holott lehet, hogy egyáltalán nem fáradt még a penge.

Ha az acél felülete rendkívül finom szemcsés (*Hada*), és olyan, mint egy *Awataguchi* vagy egy *Hizen* penge, és nem távolítjuk el az *Uchiko* minden utolsó apró részecskéjét, mielőtt a kardot visszatesszük a *Shirasaya*-ba, akkor az *Uchiko* a *Shirasaya*-ban lesz, és könnyen láthatóvá válnak a karcolások rajta.



Awataguchi Yoshimitsu

Ha az *Uchiko*t helyesen alkalmazzák, akkor is elkerülhetetlen a felület lineáris kopása, ami finom, hosszirányú karcolásokkal fedi a felületet. E visszaélés szerű kezelés előtt a *Ji* karcolásoktól mentesnek tűnt volna, ha az eredeti csiszolás jó volt.

Megjavítani, ami nem törött...

Ha elvinném a kocsimat egy karosszéria műhelybe, és azt kérném az üzlet legtehetségesebb festőjétől, hogy újra fesse az autót egy kiváló minőségű egyedi festéssel, és miután hazavittem az autót, nekiállnék csiszolópapírral átcsiszolni a festést a „jobb eredmény” érdekében, bolond volnék. Vagy legalábbis félrevezetett.

Ha egy antik zongorát bevinnék egy restauráló üzletbe, és egy 30 év tapasztalattal rendelkező férfi egy páratlan francia sellakkal vonná be a hangszeremet, majd miután hazaértem, acélgyapottal átdörzsölném azt a „javítás” érdekében, akkor ismét örült lennék. Vagy legalábbis félrevezetett.

Ha egy kardot küldenék *Fujishiro*-nak csiszolásra, és amikor az visszajön, és úgy döntök, hogy az *Uchiko* alkalmazásával „javítom” a polírozást, ugyanazt teszem, mint az előző példákban.



Osafune Norimitsu által 1447-ben kovácsolt *Odachi / Nodachi*, 381cm hosszú, és 152,4cm *Nakago*-val, súlya 19kg, amelyet *Fujishiro Okisato* csiszolt 1992-ben.

Fujishiro, amikor átad egy kardot, minden képességével, tapasztalatával és a mögötte álló tudással úgy ítéli meg, hogy a kard most olyan jó állapotban van, amennyire csak lehetséges. Ha nem értek vele egyet, és azt gondolom, hogy csiszolópapírral javíthatom a munkáját, nos...Ha nem bízom benne, hogy tökéletesen csiszol, akkor nem kellene neki elküldeni csiszolásra a kardot.

Máskülönben a munka kész, és olyan jó, mint valaha lehetett.

Tehát miért is sáfárkodik ez az írás?

A kard őrzőjeként egyetlen célunk az lehet, hogy ne tegyük tönkre. Ne törjük össze, ne ejtsük le, ne tegyük tönkre a fényezést, ne hagyjuk megrozsdásodni, ne, ne, ne, ne, ne. Ebben a listában nincsenek „mit tegyünk”. Csak, hogy mit ne. Meg kell őrizni. Meg kell őrizni, saját magunktól is - a saját értelmezésemet nem kell hozzáadnom a kardhoz. Az *Uchiko* használatával nem lehet követni az előbb leírtakat, mert az *Uchiko* folyamatosan koptatja a felületet, tönkretéve *Fujishiro* fényezését és kézművességét. Az otthoni munkapad szakbarbárai valami rémálom-hibriddé változtatják a szépen felcsiszolt pengét, folyamatosan belemasszírozva az *Uchiko*-t annak felületébe, ezáltal lerombolva a kard megjelenését. De tönkre lehet tenni így a *saya*-t is.

Mindez azt jelenti, hogy az *Uchiko* használata a kard megőrzésének szükségességével ellentétes irányában fejt ki hatását. Amikor egy kard elhagyja a gondnokságomat, és valaki megnézi ezeket a karcolásokat, és felületi változásokat, amelyek a karddal történtek a „gondnokságom” ideje alatt, akkor az első benyomás az lesz, ez egy nagyon szép kard, de sokkal jobban fog kinézni, ha egyszer egy szép csiszolást kap.

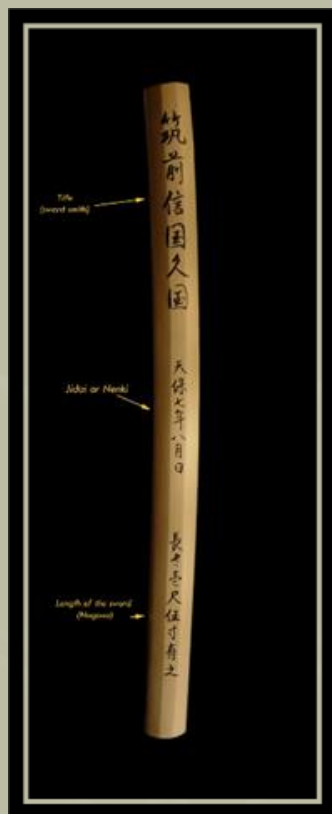
És a ciklus újrakezdődik.

A kardoknak véges az életük. Minden csiszolás egy életet vesz el tőlük. Az óceánhoz hasonlóan senki sem tudja, mi lapul a felszín alatt. Talán egy sellő, esetleg cápa, esetleg nukleáris rakéta, amely elpusztítja az életet, ugyanúgy, ahogy karddal is megtörténhet. Csak akkor akarjunk a felszín alá nézni, ha ez feltétlenül szükséges. Sok ember nem néz távolabb az úton a gondnoksága alatt. Feltételezik, hogy ők lesznek azok, akik helyreállítják a kardot, és ha helyreállították, akkor örökké így is fog maradni.

De még akkor is, ha mindent megteszünk, és megőrizzük, ez is csak addig tart, amíg a következő ember megkapja azt a kardot, és el nem kezdi *Uchiko*-val „javítani”. Ezután a megsemmisülés ciklusa újra kezdődik. Nincs szükség egy *Fujishiro* fényezés javítására és jobbá tételére. Nem kell megváltoztatni a *Mishina* csiszolását vagy bármely más *Mukansa* kardcsiszolóét. Ha nem tetszik a stílusuk, ne küldje el annak a fényezőnek. Ha nem tudsz élni egy olyan jó és tökéletes fényezéssel, mint amilyen a pengén van, mert nem szereted a stílust, akkor ne vedd meg a kardot, vannak más pengék is. De ne tégy tönkre egy finom csiszolást az *Uchiko*-val, mert végül elveszed a kard egyik életét, amikor az gazdát cserél, és a következő ember úgy dönt, hogy újra csiszoltatja a jó szándékú „fejlesztéseket”, amelyek tönkretették az eredeti csiszolást.

Kezek, amik a síron túlról is tönkretesznek egy friss csiszolást.

Ne feledjük azt sem, hogy az *Uchiko* kontárkodás 10-ből 9-szer a síron túlig tart. Meghalhatunk, és a kardot újra csiszolhatják, de a jó szándékú gyűjtő, aki felcsiszoltatta a kardot, nem készített új *saya*-t. S nem tisztíttatja ki a régit. Ennek eredményeként a kard a friss csiszolás után azonnal visszamegy az *Uchiko*-s tok poklába, amelyet évekkel ezelőtt létrehoztál az *Uchiko* behordásával a *Shirasaya*-ba. Így hát a sayában benntapadt *Uchiko* a síron túlról támad, hogy idővel elpusztítsa az utód polírozását is... és még az az ember is, aki nem használja az *Uchiko*-t, végül akaratlanul is tönkreteszi az új csiszolást, mivel örökölte a te mesterművedet, és nem gondolt rá, vagy pénzt akart megtakarítani, esetleg a *Sayagaki* megőrzése érdekében került az új *saya* készíttetését az új csiszolás után.



Sayagaki.

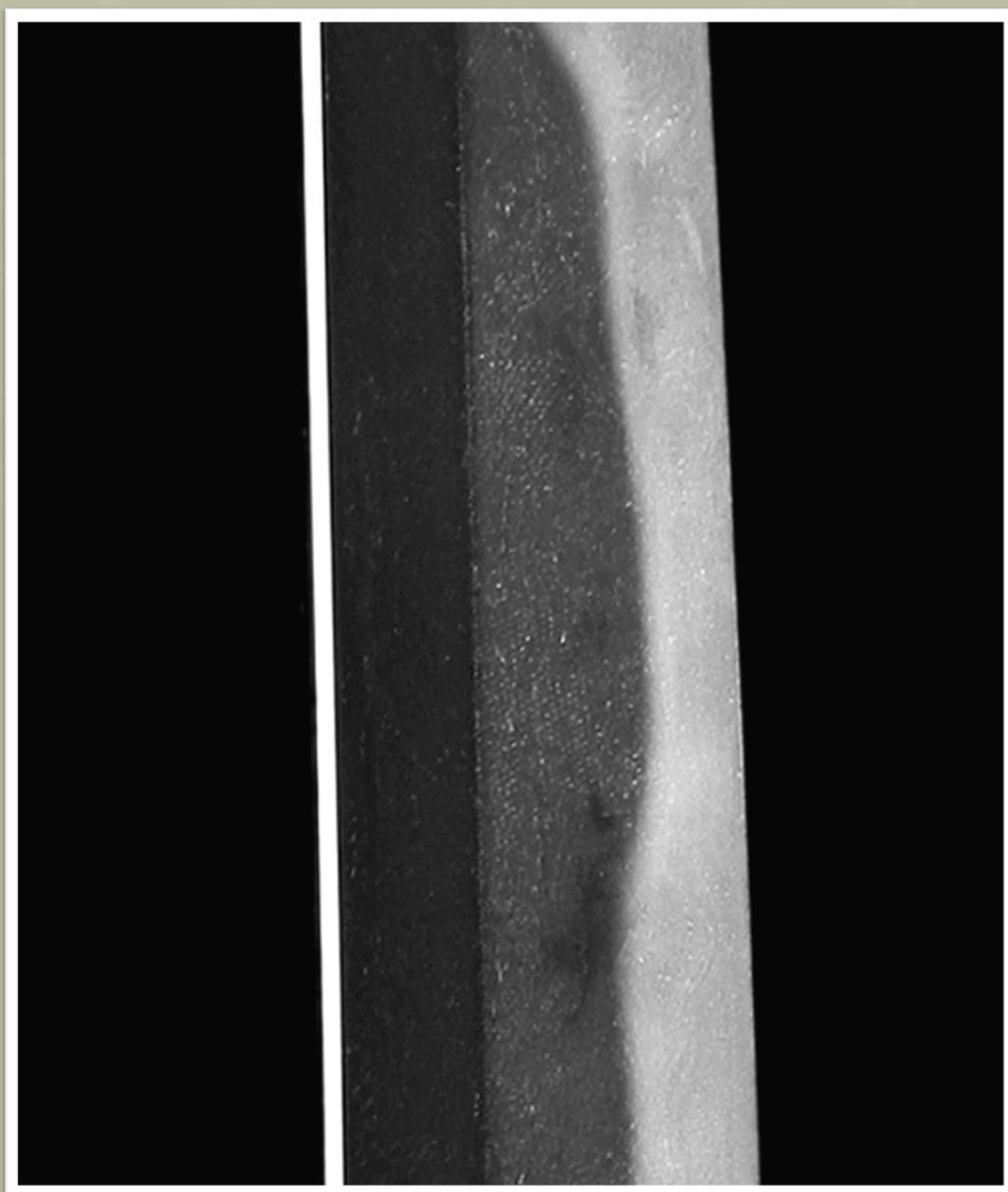
Tehát ha nem használhatom az Uchiko-t, akkor mit tegyek?

Használjunk mikroszálás törőlkendő. Tartsuk tisztán, és távol a portól. Időnként cseréljük le egy újra. A mikroszálás törőlkendő egy finom törőléssel felszívja és eltávolítja az esetleges olajat a kardról anélkül, hogy a felületet koptatná. Nem hagy maga után semmiféle szennyező anyagot, hogy tönkretelje a pengét vagy a tokot. Elhagyhatjuk a kb. Kr. u. 1100-ra datált technológiát és a 21. századba ugorhatunk. Szépen megőrzi a kard állapotát. Egyszerű, könnyű, olcsó és nagyon nehéz vele kárt tenni.

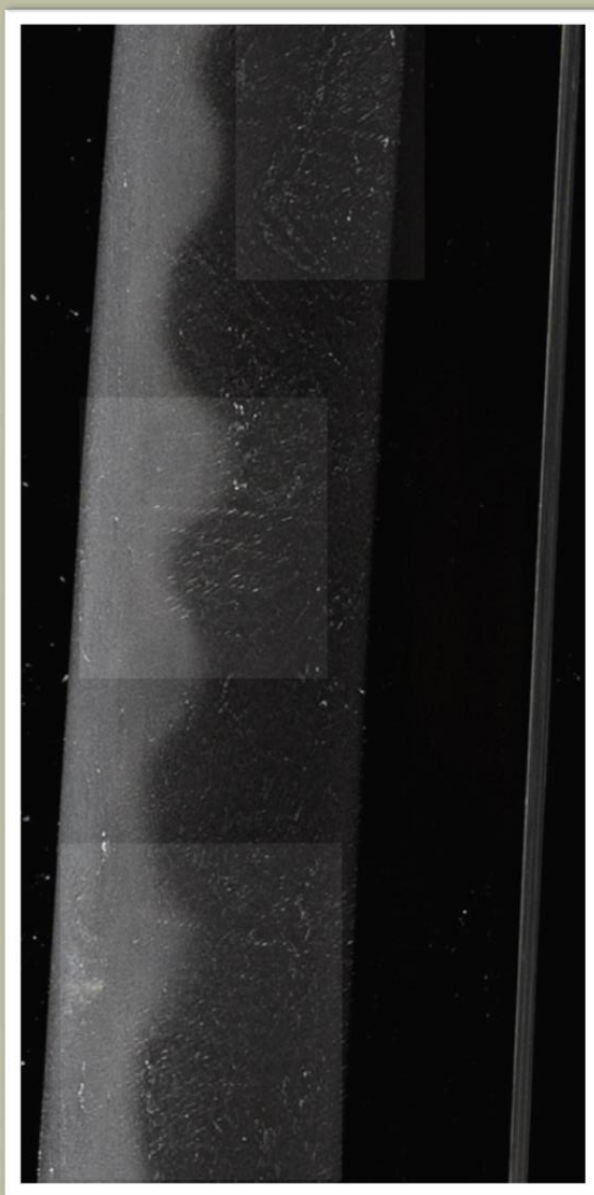
Károk.

Az alábbiakban bemutatjuk az *Uchiko* helyes és helytelen alkalmazásával okozott tipikus károkat. A sérülések nem mindig láthatók azonnal, mert a pengén lévő karcolások valamilyen formája csak bizonyos szögekben láthatók jobban. Ezért a kard teljes és egységes ellenőrzése nélkül nem biztos, hogy szembeötlő a kár. De idővel a károk felhalmozódhatnak és végül minden szögöl nyilvánvalóvá válik a sérülés.

Az első kard egy *Juyo Ichimonji*, és a tulajdonosnak volt egy öreg és használt régi *Uchiko* labdája, valószínűleg az első, amelyet valaha vásárolt. Birtokosa következetesen olajozott kardokon használta, a kard *Ji* részét ütögetve. A labda idővel olajat szívott fel a kardanál. Ez az olaj impregnálta a golyó rostjait. A kardra applikálás közben, amikor az *Uchiko* por kiürült a golyóból, az a golyó olajos szálaihoz tapadt és ott maradt. Így a gömbnek *Uchiko*-szuszpenzióból álló felülete lett a szálakba ágyazva, ahelyett, hogy egy tiszta selyemfelület lenne. Ennek eredményeként maguk a szálak is koptatókká váltak. Valahányszor a labdával, megütögették a *Ji*-t, a labda textúrált ujjlenyomatát hagyta maga után. Az *Uchiko* labda lenyomata alapján be lehet azonosítani azokat a kardokat, amelyek áthaladtak ennek a személynek a kezei közt.

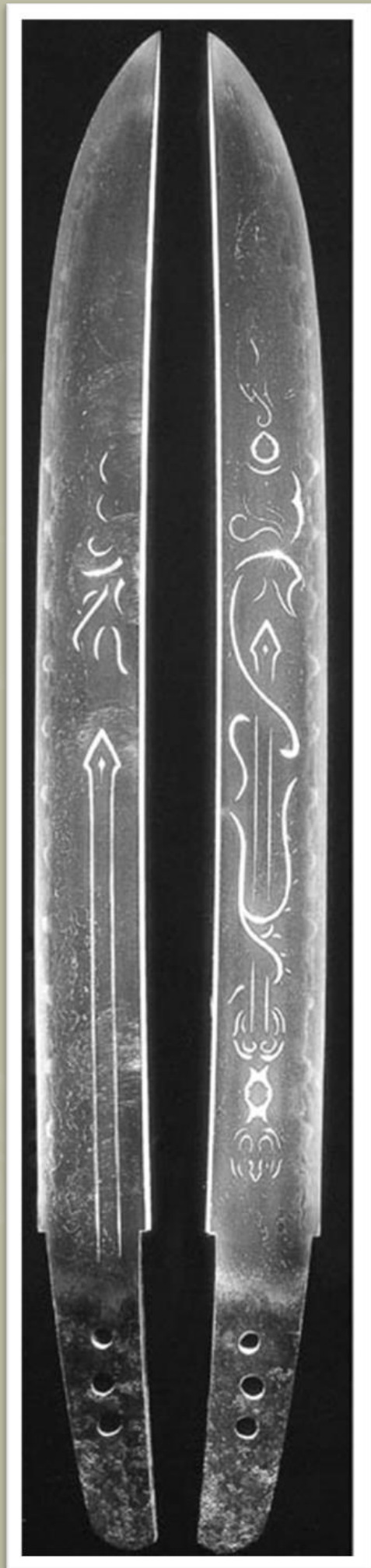


Ez ugyanaz a kard egy másik nézete. A tulajdonos néha meghúzta egy kicsit az *Uchiko* labdát, amikor megütögette vele a kardot. Mivel a rostok maguk is koptatók voltak, ez árulkodó húzási nyomokat hagyott a *Ji*-ben.



A következő kard egy *Naotsuna*. Kicsit már el van csiszolva, ezért még fontosabb figyelembe venni a még hátralévő véges életét a pengének. Sajnos a tulajdonos nem gondolkodott ezen túl sokat, mivel az egyik oldal következetes és kemény *Uchiko* labda ütések mutat.

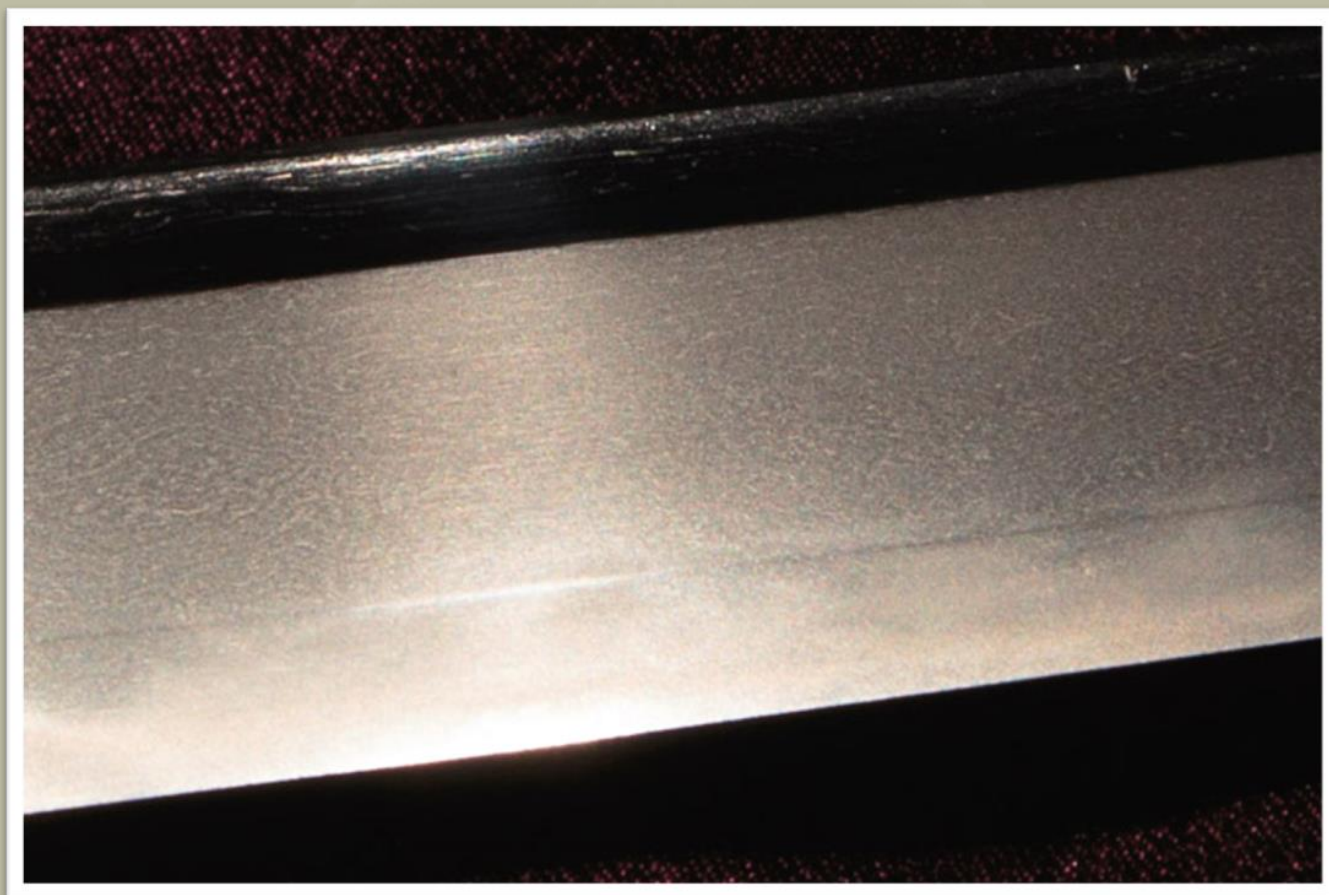
Ebben az esetben a kár már az első ütés során keletkezik, amely annyi *Uchiko*-t ürít ki, hogy a golyó felülete felemeli vele az *Uchiko* egy részét, és ez megismétlődik minden egymást követő ütésnél. Tehát a labda felülete véletlenszerű mintázatban csiszol attól függően, hogy a labda mennyi *Uchiko* port vett fel. Ezután minden ütés kerek mintázatban megdörzsöli a felületet, véletlenszerű részmintákkal. De a fényszögtől függően előfordulhat, hogy nem láthatók



Az *Uchiko* túlzott használata lineáris karcos mintákat is létrehozott a kardban. Ez a súrló fény körüli tükröződésben látható. Ez egyszerűen egy régi csiszolás, amelyet már régóta *Uchiko*-val kezeltek. Mivel ez a kard már többször is volt csiszolva az évek során és megkopott, ennek kijavítása most már valószínűleg kizárható. A következő kard egy *Tokubetsu Juyo Soshu* kard, amelyet *Fujishiro* csiszolt, és csak magas szintű, tapasztalt gyűjtők és kereskedők birtokolták a csiszolása óta. Ennek ellenére a *Ji* körülbelül hat-hét súlyos *Uchiko* ütés nyomot mutatott. Ebben az esetben húzásokkal ütögették a pengét, és vágatokat hoztak létre a *Ji*-ben. *Fujishiro* fényezése kevesebb, mint 5 évig tartott, mielőtt tönkrement volna. Megoldás-e ennek a kardnak az 5 évenkénti újracsiszolása annak érdekében, hogy a tulajdonosok által okozott kárt megszüntessék az eszköz nem megfelelő használata miatt? Soha nem garantálhatjuk, hogy a tulajdonosok megfelelően fogják használni az *Uchiko*-t, mert valószínűleg soha nem fogják, és amint az itt látható, a megfelelő következetes munka végül is elpusztítja a csiszolást. Mindenkinek jobb, ha nem használjuk az *Uchiko*-t.



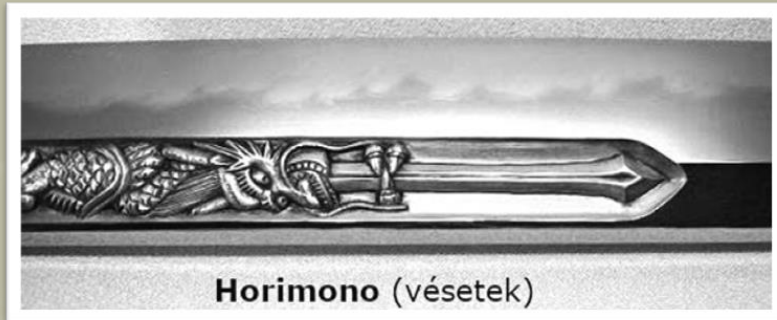
A következő kard a szerző oldaláról származó *Nagashige*. A fényezés jó állapotban van, és szinte egyik oldalról sincs látható probléma. Van benne egy csiszolási nyom, ahol a *Saya* nagy valószínűséggel összegyűjtött egy kevés *Uchiko*-t, és nagyon finom lineáris karcolások vannak benne az *Uchiko* „megfelelő” alkalmazásából. A jelenlegi szakaszban ezek valószínűleg egyáltalán nem vehetők észre, de az *Uchiko* folyamatos használata a fentebb említett *Naotsuna* pengével kialakult helyzetre degradálja. Tehát fontos konzerválni, amikor még jó állapotban van a csiszolás a pengén.



A következő kardon *Gomabashi* van, és jól szemlélteti a *Horimono* végén kialakuló húzási zónákat. A húzott zónák sötétebbnek tűnnek, mert jobban reflektálnak (vagyis kevésbé homályosak), mint a kard azon területei, amelyeken *Uchiko*-t applikáltak. Bár ezen a kardon nem látszanak semmiféle karcolások (ami azt jelzi, hogy az *Uchiko*-t nagyon óvatosan és megfontoltan alkalmazták) a húzó zónák mindig kialakulnak, mert a *Horimono* összegyűjti az *Uchiko*-t. Ebben az esetben a húzási zónákat kevésbé lehet nyilvánvalóvá tenni, ha mindkét irányba húzzuk az *Uchiko*-t a törlés közben. Ez nem fogja teljesen megakadályozni a nyomokat, de tudod mit? Jobb elkerülni az *Uchiko*-t teljesen, és mikroszálas kendőt használni.

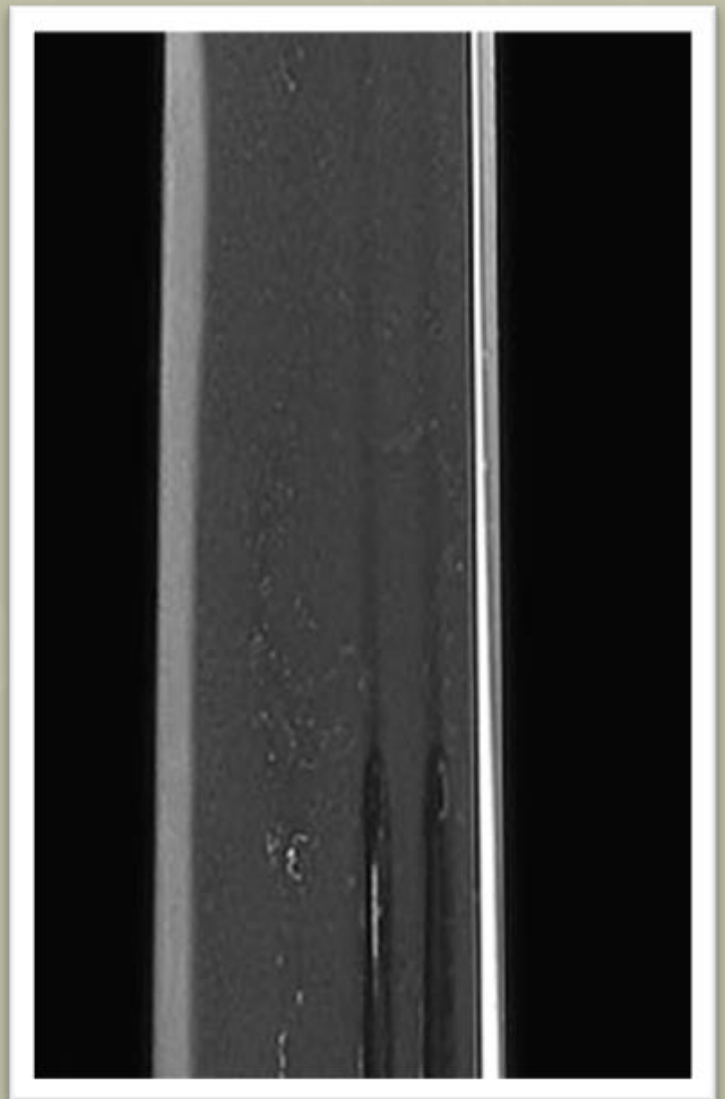


Gomabashi

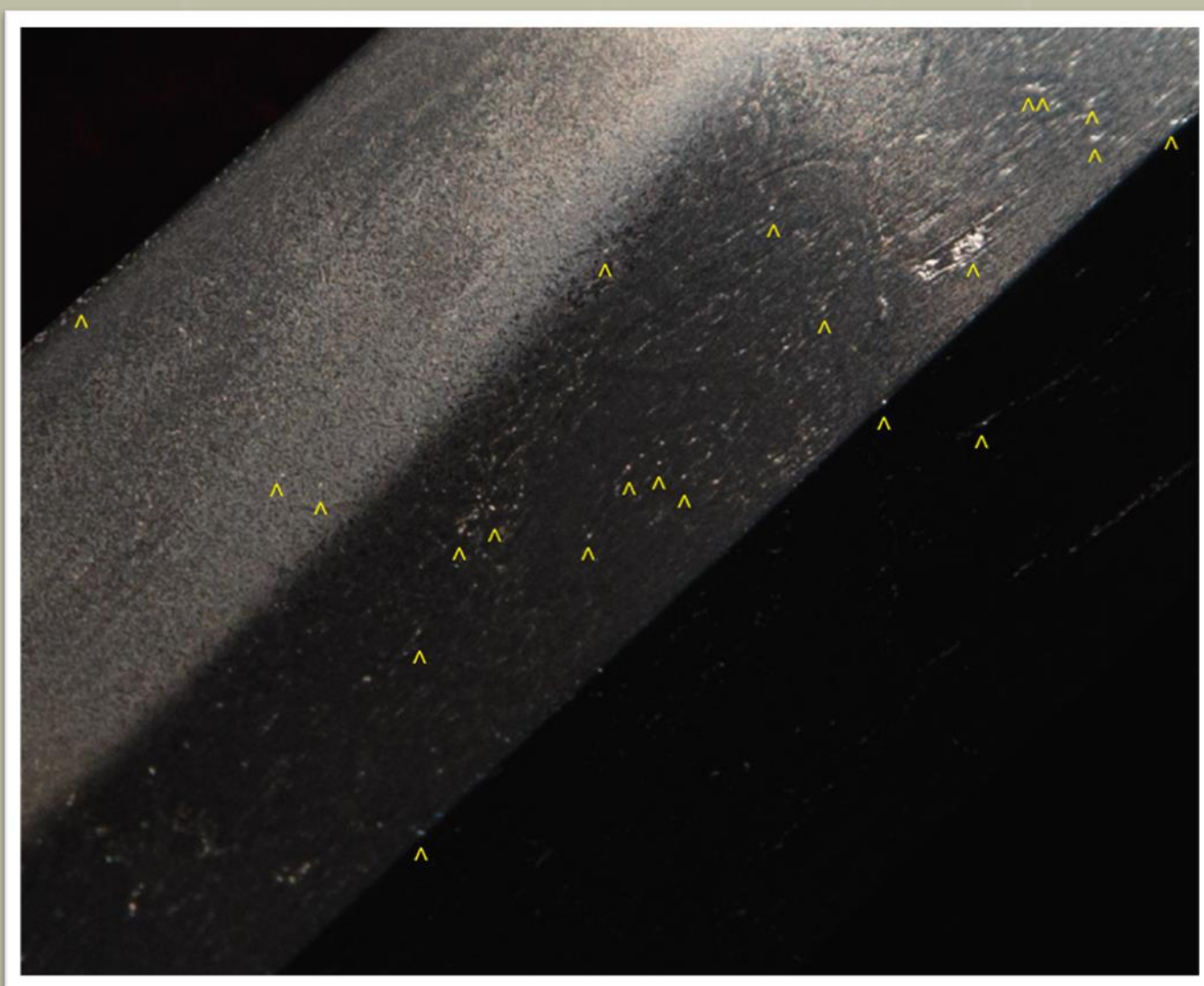


Horimono (vésetek)

A húzó zónák nem annyira nyilvánvalók, hacsak a fény szöge nem megfelelő, de még így is ott vannak, és azt mutatják, hogy a csiszolást megváltoztatták az *Uchiko* alkalmazásával. Egy régebbi *Horimono*-s és jól felcsiszolt penge megmutatja a húzási zónákat, amik az *Uchiko* használata miatt jöttek létre. Ezeket a *Tokuju* kardokon láthatjuk mindenhol a fényképeken, olyan könyvekben, amelyekben magas szintű darabok vannak.



A következő kard egy *Soshu*-penge, amely az *Uchiko* helytelen eltávolítását és valószínűleg túl sok olaj használatát mutatja. *Uchiko*-iszap képződött és beágyazódott a felület minden apró mélyedésébe. A kis *Kitae* edények tele vannak *Uchiko*-val. A felszínen mindenhol apró *Uchiko*-szemcsék hatoltak be. Az eredmény zavarba ejtő lehet, mivel a kardot kissé fáradtnak mutatja, pedig az teljesen egészséges, mert a fehérséget és a durvaságot egyenlőnek tekintjük a fáradt pengével, és ebben az esetben itt ez csak *Uchiko* nyom. A szerző elkezdte mindegyiket megjelölni, majd nagyjából a felénél elfáradt. Ez körülbelül csak egy hüvelyk a penge felületéből. A penge egy fürdőt és mindezek gondos eltávolítását igényli, és a *saya*-t valószínűleg szét kell szedni és meg kell tisztítani a belsejét.



A következő penge nagyon tiszta és nagyon finom szemcsés *Yamashiro* acélt mutat, de az *Uchiko* nem megfelelő eltávolítása miatt az a kard felületén maradt, ami aztán bejutott a *Shirasaya*-ba, és belül koptató szemcséket képezett.

Ezek aztán összekarcolták a felszínt. Meg lehet különböztetni ezt és az *Uchiko* túlhasználatát, mert a karcolások különböző méretűek a rendes finom karcolások helyett. Ennek oka, hogy a *saya* véletlenszerű és méretű *Uchiko*-feltapadásokat gyűjtött össze a belsejében, és ahol nagyobb részeket gyűjtött, ott nagyobb karcolásokat kapott a penge.



Következtetés.

Ne használja az *Uchiko*-t, kivéve, egy olyan pengén, amelyre már amúgy is ráfér egy polírozás, mert akkor nem fog kárt tenni benne! Használhatjuk rozsdás kardokhoz, vagy olyan kardokhoz, amelyekért már nem érdemes fizetni egy új polírozásért. Vagy szakembereknek ajánlatos az *Uchiko* használata. Mivel semmilyen módon nem garantálható, hogy mindenki, aki a pengét *Uchiko*-val, kezeli az 100% -ban tökéletesen alkalmazza és maximálisan eltávolítja a kardra felhordott csiszolóanyag teljes mennyiségét, ez önmagában azt jelenti, hogy az *Uchiko* bármilyen használata problémákat okozhat.

Mint már többször is írtuk, az *Uchiko* egy csiszolóanyag, és a polírozás folyamatos módosítása szintén kérdéses, mert azt jelenti, hogy azt feltételezzük, hogy a kardcsiszoló nem tud rendes munkát végezni.

Ebben az esetben valószínűbb, hogy a gyűjtőnek ki kell igazítania az elvárásait, hogy miként is nézzen ki egy kard, vagy egyszerűen olyan régi kardokat kell vásárolnia, amik már értéktelen állapotban vannak. Mivel sok-sok olyan kard megvásárolható, amit az *Uchiko* használatával már tönkretettek, nem kell többet dolgozniuk azon, hogy még jobban tönkre tegyék azt. A cikk írójának kezén rengeteg kard megy keresztül, amiken *Uchiko* károsodást lát, ami azt jelzi számára, hogy ez egy kontrollálhatatlan, elavult eszköz, olyan, amelyet a tömegek nem tudnak megfelelően használni. Amikor már léteznek jobb alternatívák, amelyek garantáltan nem okoznak kárt, nincs valós ok arra, hogy az *Uchiko*-ra a megfelelő kardápolás megfelelő eszközeként tekintsünk.

